

CADRUL INSTITUȚIONAL CU IMPACT ASUPRA ECONOMIEI SOCIALE

Simona Maria Stănescu^[1]

Rezumat

Articolul trece în revistă instituțiile internaționale și naționale cu impact asupra domeniului economiei sociale. Întrebarea de cercetare care a stat la baza acestui demers științific este: ce instituții au responsabilități în activitățile specifice privind înființarea, funcționalizarea și, nu în ultimul rând sprijinirea activității entităților de economie socială. Din punct de vedere metodologic, cercetarea^[2] se bazează pe analiza documentelor sociale publice, metode calitative și cantitative. Principala limitare metodologică a unui astfel de demers este acela că nu surprinde gradul de asumare al responsabilităților și eficiența activităților desfășurate de către instituțiile identificate. Acest subiect poate reprezenta fără îndoială un subiect de cercetare pentru viitor.

Cuvinte cheie: *economia socială, construcție instituțională, administrație publică*

I. Cadrul instituțional internațional

Prima parte a analizei instituționale trece în revistă principalele instituții de la nivel mondial și european. Pentru fiecare dintre ele sunt evidențiate modalitățile specifice prin care se produce un efect direct sau indirect asupra domeniului ES. Principalul obiectiv al acestei analize internaționale este de a evidenția amploarea pe care fenomenului o are în întreaga lume și atenția care i se acordă în special în ultima pe-

^[1] Cercetător științific Dr. Institutul de Cercetare a Calității Vieții, Academia Română, București, e-mail: simona_vonica@yahoo.com.

^[2] Cercetare realizată în cadrul proiectului Modelul Economiei Sociale în România, proiect cofinanțat prin Fondul Social European în perioada 2011-2014. Proiectul este implementat de către Asociația Alternative Sociale în calitate de beneficiar, în parteneriat cu Academia de Studii Economice, București; Universitatea „Al.I. Cuza” din Iași și Programul Națiunilor Unite pentru Dezvoltare România www.profitpentruoameni.ro.

rioadă marcată de crize economie și sociale. Un obiectiv secundar al analizei instituțiilor internaționale îl reprezintă poziționarea problematicii ES într-un spectru mai larg decât țara noastră.

I.1. Instituții mondiale

I.1.1. Organizația Națiunilor Unite

Organizația Națiunilor Unite (ONU), cea mai importantă organizație internațională reprezintă un actor instituțional a cărui activitate are impact atât asupra domeniului economiei sociale (ES) în ansamblu cât și asupra oamenilor care sunt activi în acest domeniu. Deși economia socială nu reprezintă explicit unul dintre obiectivele pe care ONU le urmărește explicit, activitățile și programele desfășurate la nivel mondial contribuie atât la atingerea dezideratelor economice cât și sociale asumate și de ES.

Analizăm în continuare dimensiunile prin care ONU are impact asupra ES din lume și implicit în România: construcția instituțională, convenții ale statelor membre și campanii de informare cu privire la recunoașterea rolului entităților de economie socială.

Construcție instituțională

Prima dimensiune pe care o analizăm reprezintă construcția instituțională. Dintre cele 15 agenții specializate^[1] și 10 programe, fonduri și alte organisme^[2], Banca Mondială și Programul Națiunilor Unite pentru

^[1] Organizația Internațională a Aviației Civile (ICAO); Fondul Internațional pentru Dezvoltarea Agriculturii (IFAD); Biroul Internațional al Muncii (ILO); Fondul Monetar Internațional (FMI); Organizația Internațională Maritimă (IMO); Uniunea Internațională pentru Telecomunicații (ITU); Organizația pentru Agricultură și Alimentație (FAO); Organizația Națiunilor Unite pentru Educație, Știință și Cultură (UNESCO); Organizația Națiunilor Unite pentru Dezvoltare Industrială (UNIDO); Uniunea Universală a Poștei (UPU); Organizația Mondială a Sănătății (WHO); Organizația Mondială pentru Proprietate Intelectuală (WIPO); Organizația Mondială a Meteorologiei (WMO); Organizația Mondială a Turismului (WTO); Banca Mondială (WB). http://www.onuinfo.ro/despre_onu/-onu_in_cifre/.

^[2] Conferința Națiunilor Unite pentru Comerț și Dezvoltare (UNCTAD); Programul Națiunilor Unite pentru Controlul Drogurilor (UNDCP); Programul Națiunilor Unite pentru Dezvoltare (UNDP); Fondul Națiunilor Unite pentru Populație (UNFPA); Pro-

Dezvoltare susțin și promovează dezvoltarea activităților economice cu scop social. **Banca Mondială** reprezintă „una dintre principalele surse de asistență în domeniul dezvoltării pentru țările lumii”^[1].

În multe țări ale globului, Banca Mondială în colaborare cu reprezentanții administrației publice centrale a susținut dezvoltarea echivalentului din România a Fondului Român pentru Dezvoltarea. Implementarea liniilor de granturi specifice programelor „activități generatoare de venit” a contribuit la utilizarea eficientă a resurselor locale și dezvoltarea comunitară cu impact direct asupra coagulării pârghiilor specifice solidarității sociale. Aceasta din urmă reprezintă una dintre condițiile cheie ale promovării ES iar în România nivele încă insuficient dezvoltate (Stănescu *et al*, 2011: 65). Cu referire la țara noastră, comunitățile în care au fost implementate proiecte ale FRDS au câștigat experiența lucrului împreună pentru o cauză comună (construcția unui drum, canalizare, diverse alte lucrări de infrastructură ș.a.m.d.). O astfel de realizare reprezintă una dintre condițiile cheie favorabile creării contextului favorabil pentru promovarea și susținerea inițiativelor antreprenoriale la nivel local. Constituirea și dezvoltarea grupului de inițiativă la nivel local precum și identificarea și relaționare pe toată durata proiectului cu actorii instituționali de la nivel local reprezintă condiții comune de reușită pentru inițiativele de ES.

Cu referire la proiectele de mică infrastructură rurală și de activități generatoare de venit, printre alte efecte benefice asupra comunităților beneficiare menționăm: „evoluții pozitive în ceea ce privește solidaritatea socială, relațiile sociale, încrederea populației în diverșii actori locali (primar, consilieri locali, profesori, doctori și asistente, oamenii de aceeași naționalitate, poliție, patroni de magazine), disponibilitatea (la nivel declarativ) a beneficiarilor de a se implica în proiecte comunitare, nivelul lor de implicare în guvernarea locală, incluziunea socială a unor categorii defavorizate” (Metro Media Transilvania, 2006, p. 1).

gramul Națiunilor Unite pentru Mediu (UNEP); Programul Națiunilor Unite pentru Așezări Umene (UN-HABITAT); Înalțul Comisariat ONU pentru Refugiați (UNHCR); Fondul Națiunilor Unite pentru Copii (UNICEF); Agenția Națiunilor Unite pentru Ajustarea Refugiaților Palestinieni și Orientul Apropiat (UNRWA); Programul Mondial pentru Alimentație (WFP). http://www.onuinfo.ro/despre_onu/onu_in_cifre/.

[1] <http://www.mae.ro/node/1471>.

Programul Națiunilor Unite pentru Dezvoltare implementează programele în „patru mari domenii: reducerea sărăciei și îndeplinirea Obiectivelor de Dezvoltare ale Mileniului, guvernarea democratică, prevenirea crizelor și reconstrucție, mediu și dezvoltare durabilă”^[1].

Obiectivele de Dezvoltare ale Mileniului sunt:

1. reducerea sărăciei severe,
2. accesul universal la ciclul prima de învățământ,
3. promovarea egalității de sexe și afirmarea femeilor,
4. reducerea mortalității la copii,
5. îmbunătățirea sănătății materne,
6. combaterea HV/SIDA și a tuberculozei,
7. asigurarea durabilității mediului,
8. crearea unui parteneriat global pentru dezvoltare.^[2]

Pentru mai multe detalii privind Obiectivele de Dezvoltare a Mileniului, vă rugăm consultați Anexa 1 Obiectivele de Dezvoltare ale Mileniului.

Publicațiile internaționale editate de PNUD reflectă interesul constant pentru domeniul economiei sociale și a entităților specifice funcționării acesteia.

Raportul de cercetare „*Social enterprise: a new model for poverty reduction and employment generation – an examination of the concept and practice in Europe and the Commonwealth of Independent States*” a fost publicat în 2008 de PNUD în colaborare cu una dintre cele mai active colective de cercetare a ES: European Network Research (EMES). Publicația reprezintă una de referință pentru toți cei interesați de apariția și evoluția întreprinderilor sociale ca entități active ale ES. Cartea include comparații internaționale între formele specifice întreprinderilor sociale în țările din Europa Centrală și de Est și cele din Comunitatea Statelor Independente.

Raportul de cercetare „*A framework for action: social enterprise & impact investing*” a fost publicat de United Nations Global Compact în colaborare cu Rockefeller Foundation în 2012. Exemplele concrete de întreprinderi sociale de succes de pe tot mapamondul reprezintă ade-

[1] <http://www.mae.ro/node/1471>.

[2] <http://www.onuinfo.ro/odm/>.

vărate surse de inspirație pentru toți cei preocupați de schimbare economică cu valențe sociale.

O prezentare detaliată a inițiativelor economice semnalăm în raportul „*Empowering Lives, Building Resilience – development Stories from Europe and Central Asia*” publicat de PNUD în 2012. Volumul include și două povești de succes din Moldova și România (Incubatorul de afaceri din Brașov).

Nu în ultimul rând, raportul de cercetare „*Profit pentru oameni – raport de deschidere în cadrul proiectului Modelul Economiei Sociale în România*” (2012) a propus o delimitare conceptuală a domeniului ES. Definiția propusă reprezintă un element de originalitate față de alte rapoarte de cercetare elaborate în ultima perioadă în România. Confruntând riscurile pe care le implică propunerea unei definiții pentru un domeniu asupra căruia nu există o definiție unanim acceptată, raportul propune și o analiză fiecare dintre entitățile ES din perspectiva principiilor generale recunoscute internațional ca fiind specifice ES. Acesta reprezintă de asemenea un element de originalitate printre publicațiile de profil din țara noastră.

„Economia socială este tipul de economie care îmbină în mod eficient responsabilitatea individuală cu cea colectivă în vederea producerii de bunuri și/sau furnizării de servicii, care urmărește dezvoltarea economică și socială a unei comunități și al cărei scop principal este beneficiul social. E are la bază o inițiativă privată, voluntară și solidară, cu un grad ridicat de autonomie și responsabilitate presupune un risc economic și o distribuție limitată a profitului” (Stănescu *et al*, 2011, p. 13).

Ca o recunoaștere a contribuției la dezvoltarea domeniului ES în România, menționăm preluarea definiției mai sus menționate în proiectul de lege a ES lansat în dezbatere publică de către Ministerul Muncii, Familiei și Protecției Sociale^[1] în septembrie 2012. Indiferent de forma în care va fi preluată și prelucrată această definiție în varianta finală a legii, considerăm că luarea ei în considerare în elaborarea unui document de importanță strategică la nivel național precum proiectul de

[1] Utilizăm această denumire a Ministerului Muncii datorită celei folosite la momentul lansării în dezbatere publică a legii. De la 1 ianuarie denumirea Ministerului Muncii s-a modificat în Ministerul Muncii, Familiei, Protecției Sociale și a Persoanelor Vârstnice. www.mmuncii.ro

lege privind ES reprezintă o formă de recunoaștere a calității definiției propuse și a capacității ei de a surprinde esența acestui domeniu încă nerecunoscut în toate statele lumii și chiar ușor controversat datorită mixului social și economic.

Convenții ale statelor membre ONU

Convențiile la care au aderat statele membre reprezintă asumarea la nivel național a unor angajamente internaționale de protejare a valorilor comune privind demnitatea și respectarea ființei umane. Transpunerea lor de la idee la măsuri clare de reglementare străbate un drum prestabilit reflectat și în procedurile ONU. Odată discutate în forma Declarațiilor și a Convențiilor, prevederile sunt implementate la nivel național odată cu ratificarea de către fiecare stat membru.

Din punct de vedere al ființei umane, cel mai reprezentativ document adoptat de către ONU este **Declarația Universală a Drepturilor Omului** (10 decembrie 1948). Această declarație a marcat deschiderea unei noi ere din punct de vedere al grijii față de semeni.

O a doua pârghie de relaționare cu ES o reprezintă protecția grupurilor vulnerabile. Înainte de a enumera declarațiile și convențiile relevate din acest punct de vedere, menționăm faptul că ne asumăm realitatea conform căreia ES reprezintă mai mult decât inserția profesională a grupurilor vulnerabile. Este adevărat că problematica acestora continuă să trezească cel mai mare interes în studiul ES dar reducerea întregului domeniu la asta presupune o înțelegere și analiză limitată a domeniului complex și inovator pe care îl reprezintă ES.

Deși nu există o definiție unanim acceptată a grupurilor vulnerabile, am selectat dintre Declarațiile și Convențiile ONU pe acelea care se referă la protecția unor grupuri expuse unui risc crescut de excluziune socială: copii, femeile și persoanele cu dizabilități. Aceste grupuri vulnerabile sunt relevante și pentru problematica specifică inserției grupurilor vulnerabile pe piața muncii și evaluarea potențialului pe care ES îl are în acest sens.

Convențiile și declarațiile ONU relevante din punct de vedere al celor trei grupuri defavorizate enumerate mai sus sunt:

– Convenția asupra Drepturilor Politice ale Femeilor (20 decembrie 1952);

- Declarația Drepturilor Copilului (20 noiembrie 1959);
- Declarația de Eliminare a Discriminării împotriva Femeilor (7 noiembrie 1967);
- Declarația Drepturilor pentru Persoanele cu Retard Mental (20 decembrie 1971);
- Declarația Drepturilor pentru Persoanele cu Dizabilități (9 decembrie 1975);
- Convenția asupra Eliminării Tuturor formelor de Discriminare a Femeilor (18 decembrie 1979);
- Convenția asupra Drepturilor Copilului (20 noiembrie 1989);
- Proclamația privind Îmbătrânirea (16 octombrie 1992);
- Declarația de Eliminare a Violenței împotriva Femeilor (20 decembrie 1993);
- Convenția asupra Eliminării Tuturor formelor de Discriminare a Femeilor – protocol opțional (6 octombrie 1999);
- Convenția asupra Drepturilor Copilului: protocol opțional asupra vânzării copilului, prostituției copilului și pornografiei copilului (25 mai 2000);
- Convenția asupra Drepturilor Copilului: protocol opțional asupra implicării copilului în conflictele armate (25 mai 2000);
- Convenția asupra Drepturilor Persoanelor cu Dizabilități (13 decembrie 2006).^[1]

Este remarcabil efortul susținut pentru materializarea unui aspect sesizat și adoptat printr-o Declarație ONU în textul unei Convenții. În cazul problematicii copilului, timpul scurs între declarația specifică (1959) și convenție a fost de 30 de ani. Similar, în cazul persoanelor cu dizabilități, a fost nevoie de o perioadă de 35 de ani pentru cristalizarea unei abordări comune din partea statelor membre ONU.

^[1] http://www.un.org/documents/instruments/docs_en.asp?year=1969.

Tabel 1. Tabel cronologic reprezentând adoptarea unor declarații și convenții cu privire la copii, femei, persoane cu dizabilități și persoane vârstnice

Nr.	Problematică	Declarație ^[1]	Convenție ^[2]	Număr ani
1.	Copil	1959	1989, 2000 (protocol opțional)	30
2.	Femeie – drepturi politice	1948	1952	4
3.	Femeile – discriminarea	1967	1979, 1999 (protocol opțional)	12
4.	Femeile – violența	1993		
5.	Persoană cu dizabilități	1971	2006	35
6.	Persoană vârstnică	1992		

Analizând datele de mai sus, constatăm un interes crescut pentru rezolvarea problemelor confruntate de femei, în special drepturile politice, discriminarea și violența.

Cea mai recentă declarație se referă la persoanele vârstnice (1992). Cea mai recentă convenție se referă la persoanele cu dizabilități (2006). Ne întrebăm cu interes care între cele două grupuri vulnerabile va primi o convenție în cel mai scurt timp femeile pentru încetarea diverselor forme de violență care se manifestă în acest sens sau persoanele în vârstă.

Campanii de informare cu privire la recunoașterea rolului entităților de economie socială.

Nu în ultimul rând, ONU a recunoscut rolul pe care societățile cooperative, una dintre cele mai reprezentative entități de ES îl joacă la nivel mondial.

Din acest punct de vedere, anul 2012 a fost declarat de către ONU drept Anul Internațional al Cooperativelor. Secretarul General al ONU, Ban Ki-moon declara „cooperativele sunt o amintire pentru comuni-

^[1] Titlurile complete ale declarațiilor sunt disponibile în enumerarea de mai sus.

^[2] Titlurile complete ale convențiilor sunt disponibile în enumerarea de mai sus.

tatea internațională că este posibil să se urmărească atât viabilitatea economică cât și responsabilitatea socială”^[1].

Numeroase organizații internaționale și naționale au organizat pe parcursul anului 2012 o serie de evenimente dedicate societăților cooperative. Abordarea logo-ului propus de ONU în cadrul acestor evenimente reprezintă o recunoaștere unanimă a rolului pe care acestea îl joacă la nivel mondial. Subliniem totodată că dintre entitățile de ES, societățile cooperative sunt singurele care se bucură de un statut aprobat la nivel european.

Totodată menționăm aici interesul constant dedicat studierii întreprinderilor sociale din perspectivă internațională comparată. Diseminarea exemplelor de bune practici reprezintă una dintre cele mai relevante modalități de informare în vederea sprijinirii unor demersuri antreprenoriale similare ținând cont de specificul național.

I.1.2. Nonprofit Enterprise and Self-Sustainability Team

NESsT este una dintre inițiativele de acompaniere a dezvoltării entităților de ES în România fiind implementată de o întreprindere socială NESsT Consulting. A treia ediție a Competiției Întreprinderilor Sociale a fost lansată în 2011. Cunoscută drept NESsT în mediul ES de pretutindeni, reprezintă unul dintre principalii promotori ai întreprinderilor sociale.

Organizație internațională non-profit, NESsT este activă pe două continente (America Latină și Europa) în zece țări dar impactul global se resimte în aproape 50 de țări de pe mapamond. Primul birou a fost deschis în 1997 în Budapesta și deservește cinci țări: Croația, Republica Cehă, România Slovacia și Ungaria. Biroul deschis în 1999 în Santiago, Chile este activ în Argentina, Brazilia, Chile, Ecuador și Peru^[2].

Printre cele mai recente inițiative menționăm organizarea primei ediții a Zilei întreprinderilor sociale (7 noiembrie 2012, București). În cadrul evenimentului au avut loc prelegeri ale unor invitați din țară și din străinătate, au fost diseminate exemple de bună practică ale unor

[1] <http://social.un.org/coopsyear/>.

[2] <http://www.nesst.org/>.

întreprinderi sociale susținute de NESsT peste tot în lume. Cei prezenți au avut ocazia să achiziționeze produsele întreprinderilor sociale prezente în cadrul unui Târg al Întreprinderilor Sociale organizat în paralel cu sesiunile conferinței. Întreprinderile sociale care au expus produse au reprezentat atât câștigători ai edițiilor anterioare ale Competiției Întreprinderilor Sociale, cât și alte cazuri de bună practică interesate să participe la eveniment. Câștigătorii ediției NESsT din 2011 premiați în cadrul conferinței din 2012 sunt: Agapis (Zalău), Village Life (București), Mai Bine (Iași), Ruhama (Oradea), Gaspar, Baltasar & Melchior (Piscu, Ilfov) și Împreună pentru Ei (Baia Mare)^[1].

Este salutară sustenabilitatea oferită întreprinderilor sociale active din România prin mecanisme financiare complementare. Dintre cei șase câștigători, doi (inițiativa Sănătate dulce gestionar de Fundația Agapis, Zalău și Atelierul de împletit coșuri de nuiele gestionat de Fundația Ruhama din Oradea) reprezintă inițiative antreprenoriale înființate prin sprijinul FSE. Cele două întreprinderi sociale au beneficiat de un grant în valoare de aproximativ 20.000 de euro reprezentând premiul câștigat în cadrul Competiției naționale „Beneficii economice din investiții sociale (2011)”^[2].

Extrem de relevant din punct de vedere al scopului asumat prin prezentul document (analiza cadrului instituțional) este faptul că cele două inițiative de ES prezentate mai sus sunt implementate cu sprijinul indispensabil și nemijlocit al reprezentanților administrației publice locale. Astfel, prelucrarea fructelor uscate din proiectul Fundației Agapis este puternic susținută cu spațiu și consultanță de către primăria din Valea Barcăului. În mod similar, fabrica de coșuri bazată pe nuiele a fost posibilă datorită faptului că primăria din comuna Avram Iancu, județul Bihor a pus la dispoziția Fundației Ruhama un spațiu unde să își des-

[1] <http://www.nesst.org/blog/2012/11/13/a-avut-loc-prima-editie-a-zilei-intreprinderilor-sociale/>.

[2] În cadrul proiectului co-finanțat prin FSE „Economia socială – model inovator de promovare a incluziunii active a grupurilor vulnerabile” implementat prin co-finanțare FSE. Proiectul a fost implementat în perioada 2008-2011 de către Ministerul Muncii, Familiei și Protecției Sociale în calitate de beneficiar în colaborare cu *Bernard Brunhes International*, *European Network of Social Enterprises*, Direcția Generală de Asistență Socială și Protecția Copilului sector 1, București, Integra România, Direcția de Asistență Comunitară din Timișoara și Primăria Municipiului Piatra Neamț.

fășoare în mod oportun activitatea economică de împletire. Membrii comunității roma a contribuit activ atât la amenajarea spațiului fostei școli dezafectate cât și la transformarea într-un loc de muncă optim.

În ambele cazuri, parteneriatul public-privat dintre o instituție de stat de la nivel local și un actor economic privat de tipul unei întreprinderi sociale a condus la o utilizare oportună a resurselor umane și economice locale. Efectele nu au întârziat să apară. Pe lângă recunoașterea meritelor prin câștigarea celor două competițiilor și invitarea de participare la diverse evenimente și târguri, veniturile obținute de membrii întreprinderilor sociale contribuie la îmbunătățirea calității vieții acestora^[1].

Tot cu ocazia Zilei întreprinderilor sociale, reprezentanții NESsT au supus atenției tuturor celor prezenți rezultatele preliminare ale unor cercetări privind economia socială în lume și situația întreprinderilor sociale. Rezultatele finale urmează să fie puse la dispoziție tuturor celor interesați prin intermediul unei cărți ce se va publica la o editură prestigioasă din străinătate. Lansare volumului este prevăzută să aibă loc pe parcursul anului 2013.

Cea mai nouă inițiativă a NESsT este susținerea inițiativei de responsabilitate socială corporativă a Petrom „Țara lui Andrei”. Suma totală a finanțărilor disponibile pentru această competiție a întreprinderilor sociale este de 350.000 de euro.^[2]

I.2. Instituții europene

La nivel european, printre principalii actori instituționali cu impact asupra domeniului ES menționăm Comisia Europeană, Comitetul Economic și Social European, Parlamentul European și Consiliul Europei. Acestea se adaugă o serie de rețele active în domeniul ES.

^[1] Cele două exemple de întreprinderi sociale urmează să fie promovate și prin publicare în publicațiile Modele de întreprinderi sociale pentru romi, respectiv Modele de întreprinderi sociale pentru beneficiari de venit minim garantat. Cele două publicații sunt editate de PNUD în cadrul proiectului co-finanțat prin FSE „Modelul economiei sociale în România” (2011-2014).

^[2] www.profitpentruoameni.ro

I.2.1. Comisia Europeană

Comisia Europeană a jucat și continuă să joace un rol extrem de activ pentru ES din punct de vedere al structurii sale instituționale. Practic, a fost instituția care a găzduit un Directorat General dedicat problematicii specifice ES. „În contextul valorizării sociale a ES la finalul anilor '80 și ca urmare a rapoartelor despre ES înaintate Comisiei Europene de către Parlamentul European și CESE, în 1989 a fost înființat Departamentul pentru economie socială în cadrul Direcției Generale (DG) XXIII a CE. (...) Departamentul coordona acțiunile europene cu impact asupra ES și contribuia la: întărirea sectorului cooperativelor, societăților mutuale, asociațiilor și fundațiilor; crearea legislației europene pentru cooperative, societăți mutuale, asociații și fundații; studierea sectorului ES și abordarea problemelor specifice; analiza coerenței politicilor UE cu impact direct asupra ES; menținerea contactului cu federațiile existente; sensibilizarea și atragerea actorilor neorganizați și subreprezențați ai ES; sensibilizarea factorilor de decizie față de formele de ES și reprezentarea Comisiei pe acest subiect în fața altor instituții europene. Departamentul a fost desființat în 2000, iar responsabilitățile au fost transferate către DG Întreprinderi și Industrie și DG Ocuparea Forței de Muncă, Afaceri Sociale și Egalitate de Șanse. Responsabilitățile pentru formele specifice ES au fost împărțite între cele două structuri^[1], ceea ce a condus la o abordare divizată și neunitară a sectorului de ES” (MMFPS, 2010: 21).

Pe de altă parte, Comisia Europeană continuă să joace un rol activ în promovarea ES la nivel european prin finanțările FSE care includ ES printre priorități. În țara noastră, ne referim la proiectele co-finanțate prin FSE Axa prioritară 6 Promovarea Incluziunii Sociale, domeniul major de intervenție 6.1. dezvoltarea economiei sociale. Activitățile desfășurate prin aceste proiecte au contribuit la informarea populației, a instituțiilor cheie dar și a tuturor celor interesați asupra beneficiilor ES, au permis participa-

[1] În DG Întreprinderi și Industrie a fost înființat departamentul B3 *Întreprinderi Mici Meșteșugărești, Cooperative și Societăți Mutuale* pentru a se ocupa în special de aspectele de întreprindere ale cooperativelor, societăților mutuale, asociațiilor și fundațiilor în timp ce DG Afaceri Sociale a preluat responsabilitatea pentru asociații și fundații.

rea la sesiuni de informare și formare dedicate ES și au permis susținerea financiară a inițierii unor demersuri antreprenoriale.

1.2.2. Comitetul Economic și Social European

Comitetul Economic și Social European (CESE) este un „organism consultativ cu rol de facilitator și promotor al dialogului civic, CESE este unul dintre cei mai activi protagoniști și susținători ai democrației participative” (MMFPS 2010, pp. 21-22).

Deși ES reprezintă o temă de interes pentru CESE, constatăm completa absență a abordării acestuia de la nivelul Consiliului Economic și Social național. Deși acest lucru a fost formulat ca recomandare încă din 2010, nu au fost întreprinse demersuri în acest scop.

1.2.3. Parlamentul European

Unul dintre principalii actori instituționali căruia îi datorăm relansarea recentă a domeniului ES și a interesului internațional față de acest domeniu este Parlamentul European. Un factor cheie îl reprezintă integrul pentru ES. Acesta este „un organism de monitorizare și informare asupra ES care promovează ideea construirii unei Europe competitive și bazate pe solidaritate. (...) Activitatea intrată într-un con de umbră s-a îmbunătățit începând cu 2005, când s-a solicitat Parlamentului European un raport asupra ES. Cererea a fost acceptată în 2008” (MMFPS, 2010, p. 21).

Prezentarea publică a Raportului realizat de Integrul de ES în fața Parlamentului European a reprezentat momentul unui nou avânt pentru ES la nivel european și a asigurat vizibilitatea domeniului și a entităților active. Cunoscut drept „Raportul Toia” (după numele europarlamentareitaliene Patriziei Toia care a susținut prezentarea raportului), documentul a fost aprobat și a contribuit la creșterea vizibilității ES.

1.2.4. Consiliul Europei

Preocupările Consiliului Europei în domeniul ES s-au concretizat în acțiunile întreprinse de Divizia de dezvoltare și cercetare pentru coeziu-

ne socială. Acestea au promovat ES din perspectiva factorului coagulator pe care îl joacă în promovarea coeziunii sociale, cetățeniei active și a responsabilității sociale. Una dintre cele mai importante realizări constă în înființarea Platformei Europene de Inițiative Etice și Solidare IRIS.

În România, Consiliul Europei a sprijinit implementarea cu succes a proiectului vizând responsabilizarea tuturor actorilor relevanți pentru asigurarea proprietari bunăstări. Proiectul „teritoriu responsabil” s-a bucurat de succes în Timișoara (inițiativa a fost sprijinită de Asociația Cries în parteneriat cu Primăria Municipiului Timișoara și Prefectura Timiș).

1.2.5. Rețele europene de promovare a economiei sociale

Fără îndoială, cea mai activă rețea de ES de la nivel european este Social Economy Europe. Este incontestabil rolul pe care l-a jucat în lansarea Intergrupului pe ES activ pe lângă Parlamentul European. Asumarea menținerii secretariatului acestui intergrup îi acordă credibilitate și responsabilitate la nivel european.

Alte rețele active în domeniul ES la nivel european sunt:

AMICE Association of Mutual Insurers and Insurance Cooperatives in Europe <http://www.amice-eu.org/>

AIM International Association of Mutual Health Funds <http://www.aim-mutual.org>

CECODHAS European representative organization of Social housing service www.cecodhas.org

CECOP European Confederation of Workers' Co-operatives, Social Co-operatives, Social and Participative Enterprises (din 1979) www.cecop.coop

CEDAG European Council of Associations of General Interest (din 1989) <http://www.cedag-eu.org>

COGECA General Confederation of Agricultural Co-operatives in the European Union (din 1959) www.copa-cogeca.be

COOPERATIVES EUROPE Common platform of the cooperatives within Europe (din 2003) <http://www.coopseurope.coop>

EACB European Association of Co-operative Banks (din 1970) www.eurocoopbanks.coop

EFC European Foundation Centre (din 1989) <http://www.efc.be/>

EUROCOOP European community of consumer cooperatives (din 1957) www.eurocoop.net

SOCIAL ECONOMY EUROPE (ex CEP-CMAF) (din 2000) www.socialeconomy.eu.org

Entitățile de ES din România sunt slab conectate la rețelele internaționale. Totuși, remarcăm apartenența la principalele rețele în domeniul ES a structurilor de reprezentare a ES de la nivel național:

- Uniunea Națională a Cooperativelor Meșteșugărești (UCECOM);
- Uniunea Națională a Cooperativelor de Consum CENTROCOOP;
- Uniunea Națională a Caselor de Ajutor Reciproc a Salariaților (UNCARS).

Unul dintre principalele motive pentru care entitățile de ES sau formele lor de reprezentare la nivel național nu sunt conectate la rețelele europene o reprezintă lipsa de vizibilitate în ceea ce privește avantajele unei astfel de asocieri. În plus, afilierea unei entități de ES din țara noastră la o astfel de rețea implică o serie de costuri materiale (taxă de înscriere, taxă anuală de membru, costuri aferente participării la diferite evenimente internaționale) și umane pe care unele entități nu și le pot permite.

Avantajele evidente ale deschiderii internaționale a entităților de ES din România ar trebui promovate prin cadrul unor campanii de informare și sensibilizare dedicate acestui subiect. În plus, susținerea financiară a unor astfel de demersuri ar putea contribui la o mai bună corelarea la realitățile internaționale și europene. Un alt avantaj l-ar reprezenta posibilitatea schimbului de bune practici și susținerea cu noi piețe de desfacere pentru produsele realizate în entitățile de ES. Totodată, astfel de parteneriate internaționale permit accesarea unor diverse surse de finanțare din mai multe țări sau de la nivel european.

II. Cadrul instituțional național

Prezentăm în continuare cadrul instituțional din România cu accent pe evidențierea conexiunilor cu entitățile de ES din țara noastră.

Precizăm faptul că am luat în considerare următoarele forme de organizare:

a) asociații sau fundații;
b) organizațiile nonprofit organizate sub forma caselor de ajutor reciproc:

- ale pensionarilor;
- ale salariaților;

c) cooperativele de credit;

d) societățile cooperative de gradul 1 reglementate prin Legea nr. 1/2005 privind organizarea și funcționarea cooperației:

- societăți cooperative meșteșugărești;
- societăți cooperative de consum;
- societăți cooperative de valorificare;
- societăți cooperative agricole; beneficiază și de legislație specială, fiind reglementate de Legea nr. 566/2004 a cooperației agricole, cu modificările și completările ulterioare;
- societăți cooperative de locuințe;
- societăți cooperative pescărești;
- societăți cooperative de transporturi;
- societăți cooperative forestiere;
- societăți cooperative de alte forme. (MMFPS, 2010, p. 38).

Datorită relevanței pentru domeniul ES am inclus în analiză și unitățile protejate autorizate (UPA) precum și obștile și composesoratele (Stănescu *et al*, 2011, pp. 51-52). Subliniem totodată faptul că UPA au fost luate în considerare în măsura în care sunt gestionate public nu de către instituții publice (DGASPC). Argumentul în acest sens îl reprezintă apanajul privat prin excelență al domeniului ES.

II.1. Administrație publică centrală

Principalii actori instituționali reprezentanți ai administrației publice centrale sunt:

- Ministerul Muncii, Familiei, Protecției Sociale și Persoanelor Vârstnice (MMFPSPV):
 - ONG-uri;

- UPA;
- Ministerul Economiei (ME):
 - societăți cooperative meșteșugărești (SCM-uri);
 - societăți cooperative de consum;
- Ministerul Agriculturii și Dezvoltării Rurale (MADR):
 - societăți cooperative agricole;
- Ministerul Justiției (MJ);
- Ministerul de Finanțe (MF).

Dacă primele trei ministere joacă rol în activitatea anumitor entități de ES, MJ și MF sunt implicate în activitatea tuturor entităților de ES.

Acestora se adaugă Banca Națională a României către care converg situațiile și raportările financiare pe care le elaborează atât CARS-urile și CARP-urile în calitate de instituții financiare nebankare cât și cooperativele de credit.

Relația dintre fiecare entitate de ES și administrația publică centrală este oglindită în imaginea de ansamblu din Anexa 2 Imagine de ansamblu asupra cadrului instituțional de la nivel central cu impact asupra entităților de economie socială.

După cum se poate observa din graficul inclus în Anexa 2, nu toate entitățile de ES au un corespondent instituțional la nivel central.

II.2. Administrația publică locală

La nivel local, relația dintre administrația publică și entitățile de ES urmează cadrul instituțional general de funcționare. Menționăm că spre deosebire de MMFPSPV care are instituții de reprezentare în fiecare județ, ME funcționează la nivel local prin intermediul a opt Oficii Teritoriale pentru Întreprinderi Mici și Mijlocii și Cooperatie subordonate Direcției Implementare Programe pentru Întreprinderi Mici și Mijlocii.^[1]

Relația dintre fiecare entitate de ES și administrația publică locală este oglindită în imaginea de ansamblu din Anexa 3 Imagine de ansamblu asupra cadrului instituțional de la nivel local cu impact asupra entităților de economie socială.

[1] OTIMMC Brașov, OTIMMC Cluj Napoca, OTIMMC Constanța, OTIMMC Craiova, OTIMMC Iași, OTIMMC Ploiești, OTIMMC Târgu Mureș, OTIMMC Timișoara.

II.3. Actori instituționali privați de reprezentare a ES

La nivel național, funcționează din a doua jumătate a secolului trecut actori privați de reprezentare a intereselor entităților de ES. În virtutea dreptului fiecărei entități de ES de a decide pentru apartenența la o rețea, constatăm modeste inițiative recente de înființare a unor noi rețele. Aceste afilieri sunt orientate îndeosebi spre sectorul cooperativelor agricole și susținute parțial prin activități din proiecte cofinanțate prin Fondul Social European. Totuși, nu toate formele de organizare juridică a ES au reprezentanți la nivel național.

Relația dintre fiecare entitate de ES și actorii instituționali privați de reprezentare a ES la nivel central este oglindită în imaginea de ansamblu din Anexa 2 Imagine de ansamblu asupra cadrului instituțional de la nivel central cu impact asupra entităților de economie socială.

Relația dintre fiecare entitate de ES și actorii instituționali privați de reprezentare a ES la nivel local este oglindită în imaginea de ansamblu din Anexa 3 Imagine de ansamblu asupra cadrului instituțional de la nivel local cu impact asupra entităților de economie socială.

Concluzii

La nivel internațional și național se constată un interes crescut față de ES. Reglementarea domeniului ES prin adoptarea unei legi cadru, revizuirea unitară a legislației cu impact asupra fiecărei entități și elaborarea unei strategii la nivel național ar conduce la coagularea eforturilor administrației publice centrale și locale cu cele ale instituțiilor de reprezentare a ES cu impact pe termen lung asupra funcționării entităților de ES din România.

Bibliografie

1. Borzaga C., Galera G. și Nogales R. (2008). *Social enterprise: a new model for poverty reduction and employment generation – an examination of the concept and practice in Europe and the Commonwealth of Independent States*, EMES & United Nations Development Programme.

http://www.emes.net/fileadmin/emes/PDF_files/News/2008/11.08_EMES_UNDP_publication.pdf.

<http://www.undp.ro/publications/poverty.php>.

2. Dragotoiu A., Marinoiu A. și Stănescu, S.M. (coordonatori) (2010). *Raport de cercetare privind economia socială din România din perspectivă europeană comparată*, București Ministerul Muncii, Familiei, Protecției Sociale și Familiei www.mmuncii.ro.

3. Stănescu S.M. (coordonator), Asiminei R., Rusu O., Vîrjan D. (2011). *Profit pentru oameni – raport de deschidere în cadrul proiectului Modelul Economiei Sociale în România* <http://profitpentruoameni.ro/>.

*** Global Compact Office, United Nations (2012). *A framework for action: social enterprise & impact investing*, Disponibil la:

http://www.unglobalcompact.org/docs/issues_doc/development/Framework_Social_Enterprise_Impact_Investing.pdf.

*** Metro Media Transilvania, (2006). *Evaluarea impactului proiectelor FRDS* <http://www.frds.ro>.

*** United Nations Development Programme (2012). *Empowering Lives, Building Resilience – development Stories from Europe and Central Asia*, Disponibil la:

http://issuu.com/undp_in_europe_cis/docs/undp_rbec_successstories_v2_web_1_#download

ANEXE

Anexa 1. Obiectivele de Dezvoltare ale Mileniului^[1]

Obiectivul 1 – Reducerea sărăciei severe

Ținta 1.A (globală): Înjumătățirea, în perioada 1990-2015, a numărului de persoane al căror venit este mai mic de 1 dolar pe zi

Indicatorul 1.1 – Procentul de populație a cărei putere de cumpărare este de sub un dolar pe zi^a

Indicatorul 1.2 – Rata disparității sărăciei

Indicatorul 1.3 – Proporția celei mai sărace cincimi în consumul național

Ținta 1.B (globală): Atingerea încadrării totale și productive în câmpul muncii, precum și asigurarea unui loc de muncă decent tuturor persoanelor, inclusiv femeilor și tinerilor

Indicatorul 1.4 – Creșterea ratei PIB pe persoană angajată

Indicatorul 1.5 – Rata număr de angajați din total populație

Indicatorul 1.6 – Proporția celor angajați și a căror putere de cumpărare este sub un dolar pe zi

Indicatorul 1.7 – Proporția familiilor formate din persoane active în totalul numărului de angajați

Ținta 1.C (globală) – Înjumătățirea, între 1990 și 2015, a procentului de persoane care suferă din cauza foamei

Indicatorul 1.8 – Incidența taliei mici la copiii cu vârsta mai mică de cinci ani

Indicatorul 1.9 – Proporția populației care are un consum de calorii sub nivelul minim al unei diete ce asigură necesarul de energie

[1] <http://www.onuinfo.ro/odm/>.

Obiectivul 2 – Accesul universal la ciclul primar de învățământ

Ținta 2.A (globală) – Asigurarea că, până în 2015, copiii de pretutindeni, indiferent că sunt fete sau băieți, vor putea să încheie un ciclu primar complet de studii

Indicatorul 2.1 – Rata netă de înscriere în ciclul primar de învățământ

Indicatorul 2.2 – Proporția elevilor care s-au înscris în clasa I-a și au terminat clasa a IV-a

Indicatorul 2.3 – Rata de alfabetizare a tinerilor cu vârsta între 15 și 24 de ani, bărbați și femei

Obiectivul 3 – Promovarea egalității între sexe și afirmarea femeilor

Ținta 3.A – Eliminarea disparităților de gen din învățământul primar și secundar, de preferat până în 2005, iar din toate formele de învățământ nu mai târziu de anul 2015

Indicatorul 3.1 – Rata fetelor la cea a băieților din ciclurile primar, secundar și terțiar de învățământ

Indicatorul 3.2 – Rata de ocupare în muncă a femeilor în sectoarele de activitate neagricole

Indicatorul 3.3 – Proporția numărului de femei parlamentar din numărul total al membrilor Parlamentului

Obiectivul 4 – Reducerea mortalității la copii

Ținta 4.A – Reducerea cu două treimi, în perioada 1990-2015, a mortalității la copiii cu vârsta sub cinci ani

Indicatorul 4.1 – Rata mortalității la copiii cu vârsta mai mică de cinci ani

Indicatorul 4.2 – Rata mortalității infantile

Indicatorul 4.3 – Proporția copiilor cu vârsta sub un an vaccinați împotriva rujeolei

Obiectivul 5 – Îmbunătățirea sănătății materne

Ținta 5.A – Reducerea cu trei sferturi, în perioada 1990-2015, a ratei mortalității materne

Indicatorul 5.1 – Rata mortalității materne

Indicatorul 5.2 – Proporția numărului de nașteri asistate de personal sanitar calificat

Ținta 5.B – Atingerea, până în 2015, a accesului universal la servicii de sănătate a reproducerii

Indicatorul 5.3 – Rata prevalenței metodelor contraceptive

Indicatorul 5.4 – Rata de nașteri la adolescente

Indicatorul 5.5 – Servicii de îngrijire ante-natală (cel puțin o vizită la medic și cel puțin patru vizite la medic)

Indicatorul 5.6 – Nevoia neacoperită de servicii de planificare familiară

Obiectivul 6 – Combaterea HIV/SIDA și a tuberculozei

Ținta 6.A – Stoparea, până în 2015, și apoi începerea redresării răspândirii HIV/SIDA

Indicatorul 6.1 – Rata prevalenței HIV în rândul populației cu vârsta între 15 și 24 de ani

Indicatorul 6.2 – Folosirea prezervativului la ultimul contact sexual de risc

Indicatorul 6.3 – Proporția populației cu vârsta între 15 și 24 de ani care au o bună înțelegere a ceea ce înseamnă HIV/SIDA

Indicatorul 6.4 – Rata înscrierii la cursurile școlare a orfanilor la înscrierea la cursurile școlare a copiilor cu familie, pentru categoria de vârstă 10-14 ani

Ținta 6.B – Atingerea accesului universal la tratamentul împotriva HIV/SIDA al tuturor celor care au nevoie de acesta până în 2010

Indicatorul 6.5 – Proporția populației într-un stadiu avansat al infectării cu HIV care are acces la tratament antiretroviral

Ținta 6.C – Stoparea, până în 2015, și apoi începerea redresării incidenței malariei și a altor boli infecțioase majore

Indicatorul 6.6 – Rata decesului și cea a incidenței, asociate cu malaria

Indicatorul 6.7 – Proporția copiilor cu vârsta sub cinci ani care dorm în paturi acoperite cu plase de țânțari și proporția copiilor cu aceeași vârstă cu febră și care sunt tratați de medicamente anti-malarie adecvate

Indicatorul 6.8 – Ratele de incidență, prevalență și deces asociate tuberculozei

Indicatorul 6.9 – Numărul cazurilor de tuberculoză depistate și tratate sub observare directă pe termen scurt

Obiectivul 7 – Asigurarea durabilității mediului

Ținta 7.A – Integrarea principiilor de dezvoltare durabilă în politicile și programele statelor și redresarea risipei de resurse naturale

Indicatorul 7.1 – Proporția suprafeței de teren acoperită de păduri

Indicatorul 7.2 – Totalul emisiilor de dioxid de carbon pe cap de locuitor și pe 1 dolar PIB (puterea de cumpărare), precum și consumul de substanțe care afectează stratul de ozon

Indicatorul 7.3 – Proporția stocului de pește care trăiește în siguranță în limitele biologice

Indicatorul 7.4 – Proporția resurselor totale de apă folosite

Ținta 7.B – Reducerea pierderii biodiversității și atingerea, până în 2010, a unei scăderi semnificative a ratei pierderilor

Indicatorul 7.5 – Proporția ariilor terestre și marine protejate

Indicatorul 7.6 – Proporția speciilor pe cale de dispariție

Ținta 7.C – Înjumătățirea numărului de persoane care nu au acces durabil la o sursă de apă potabilă și la servicii de bază de canalizare, până în 2015

Indicatorul 7.7 – Proporția populației ce utilizează o sursă sigură de apă potabilă

Indicatorul 7.8 – Proporția populației ce utilizează un serviciu de canalizare îmbunătățit

Ținta 7.D – Îmbunătățirea semnificativă, până în 2020, a vieții unui număr minim de 100 de milioane de locuitori ai mahalalelor

Indicatorul 7.9 – Proporția populației urbane ce trăiește în mahalale^b

Obiectivul 8 – Crearea unui parteneriat global pentru dezvoltare

Ținta 8.A – Crearea unui sistem financiar și comercial nediscriminatoriu, predictibil, deschis și bazat pe regulamente. Include un angajament ferm de aplicare a regulilor bunei guvernări, ale dezvoltării și ale combaterii sărăciei, atât la nivel național, cât și internațional.

Unii dintre indicatorii menționați în cele ce urmează sunt monitorizați separat pentru țările cel mai puțin dezvoltate, pentru statele din Africa, cele fără ieșire la mare și pentru insulele mici aflate în curs de dezvoltare.

Ținta 8.B – Rezolvarea problemelor speciale ale țărilor cel mai puțin dezvoltate. Include tarife și cote de acces liber pe piață pentru țările cel mai puțin dezvoltate, programe de asistență umanitară pentru statele cu datorie externă extrem de mare și chiar anularea acestei datorii și o asistență oficială pentru dezvoltare mai generoasă destinată reducerii sărăciei.

Ținta 8.C – Îndeplinirea cerințelor speciale ale țărilor fără ieșire la mare și ale țărilor în curs de dezvoltare din insulele mici aflate (prin intermediul Programului de Acțiune pentru Dezvoltarea Durabilă a acestor țări și rezultatul celei de-a XXII-a sesiuni speciale a Adunării Generale ONU).

Ținta 8.D – Rezolvarea pe termen lung a problemelor generale legate de datoria externă a țărilor în curs de dezvoltare prin măsuri luate la nivel național și internațional.

Asistența oficială pentru dezvoltare (ODA)

Indicatorul 8.1. Asistența netă, totală și destinată țărilor cel mai puțin dezvoltate, ca procent din venitul intern brut al țărilor donatoare din zona OECD/DAC

Indicatorul 8.2 – Raportul dintre ODA sectorială bilaterală a donatorilor din zona OECD/DAC și serviciile sociale de bază (educație, asistență medicală primară, nutriție, apă potabilă și canalizare)

Indicatorul 8.3 – Procentul de asistență oficială bilaterală pentru dezvoltare de la donatorii din zona OECD/DAC ce nu este utilizată

Indicatorul 8.4 – ODA accesată de țările fără ieșire la mare aflate în curs de dezvoltare ca procent din venitul național brut al acestora

Indicatorul 8.5 – ODA accesată de insulele mici aflate în curs de dezvoltare care procent din venitul național brut al acestora

Acces la piațe

Indicatorul 8.6. – Procentul din totalul importurilor țărilor dezvoltate (ca valoare și excluzând importul de arme) din țările în curs de dezvoltare și cel mai puțin dezvoltate, scutite de taxe

Indicatorul 8.7 – Tarifele medii impuse de țările dezvoltate asupra produselor agricole, țesăturilor și textilelor provenite din țările în curs de dezvoltare

Indicatorul 8.8 – Sprijinul agricol estimat de țările OECD ca procent din produsul intern brut al acestora

Indicatorul 8.9 – Procentul de ODA furnizat pentru întărirea capacității comerciale

Reducerea datoriei externe

Indicatorul 8.10 – Numărul total de țări care au decis nivelul reducerii datoriei externe și numărul statelor care au șters datoria externă (cumulat)

Indicatorul 8.11 – Nivelul asumat de reducere a datoriei externe și evaluarea la mijlocul parcursului

Indicatorul 8.12 – Datoria externă ca procent din exportul de bunuri și servicii

Ținta 8.E – Deschiderea accesului țărilor dezvoltate la medicamente de bază ieftine, în colaborare cu firmele de produse farmaceutice

Indicatorul 8.13 – Procentul de populație care are acces constant la medicamente de bază

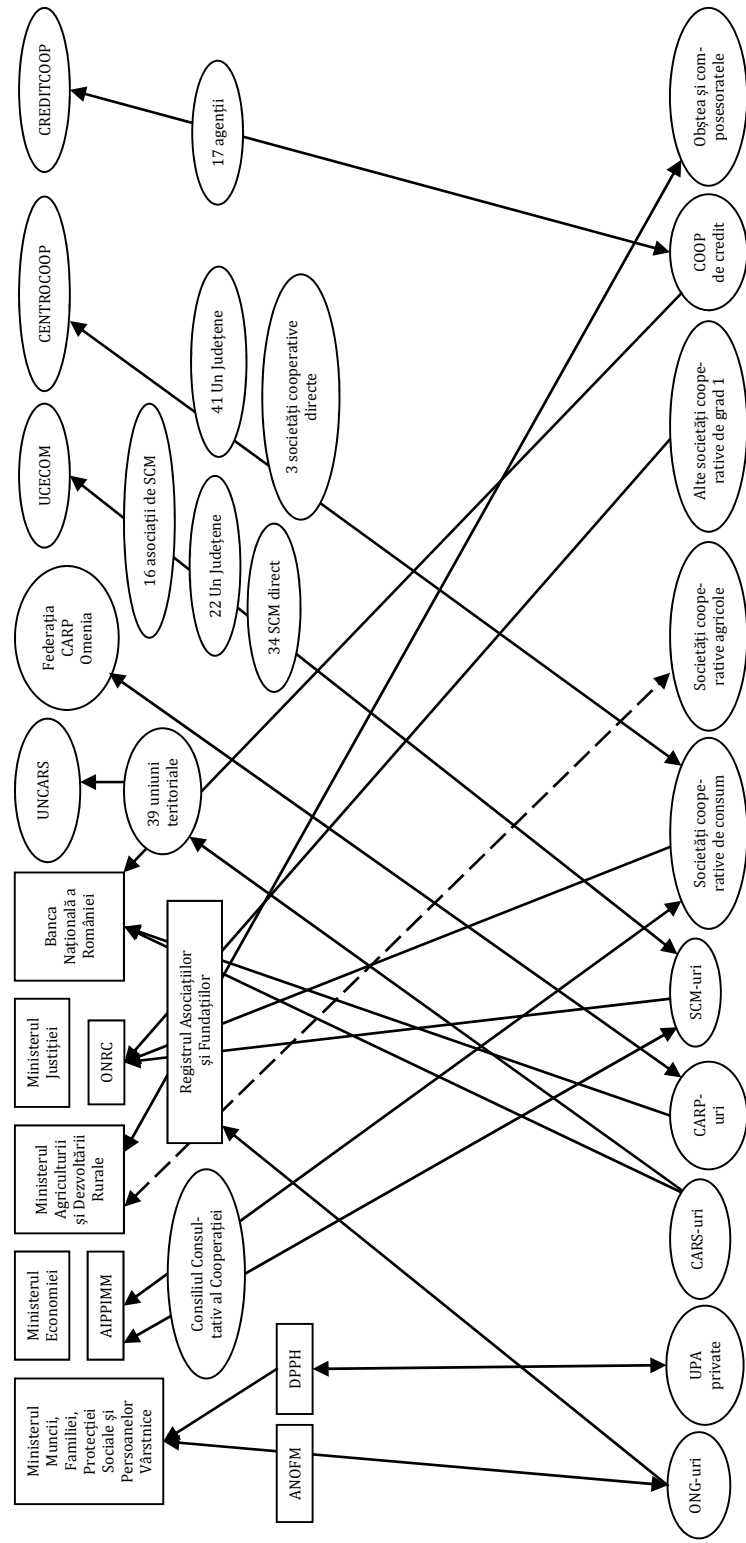
Ținta 8.F – Deschiderea accesului la beneficiile aduse de noile tehnologii, în special cea a informației și comunicării, în colaborare cu sectorul privat

Indicatorul 8.14 – Numărul de linii telefonice la 100 de locuitori

Indicatorul 8.15 – Numărul de abonați la serviciile de telefonie mobilă la 100 de locuitori

Indicatorul 8.16 – Numărul de utilizatori de Internet la 100 de locuitori

Anexa 2. Imagine de ansamblu asupra cadrului instituțional de la nivel central cu impact asupra entităților de economie socială



Anexa 3. Imagine de ansamblu asupra cadrului instituțional de la nivel local cu impact asupra entităților de economie socială

